



学校法人 狭山ヶ丘学園

狭山ヶ丘高等学校

2025 学校案内



来たれ 共に「遠くまで行こう」

本校の生徒は大変勉強熱心です。ほぼ全員が大学進学を目指すため、我々教師も、そのニーズに応える事を重大な使命と心得ています。

その進学先も、相当のレベルです。昨年は東京大学 二名、国公立大学 四十五名、その他有名大学への合格者が多く出ました。これらの合格実績は、卒業生また、その保護者が、多年にわたって築きあげてきたものです。私も本校教師陣も、これを誇りとし、また頭が下がる思いです。

自学自習の重要性

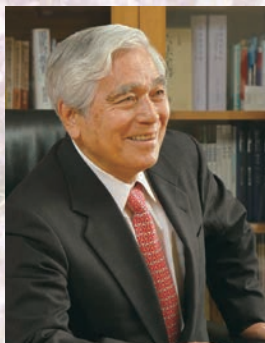
私たち教師は、皆さんの将来の目標に近づけるよう、力を尽くして熱意ある指導をしています。しかし、学問とは、もともと自ら学ぶということを前提にして成り立つものです。人間に生まれついでる能力差などはありません。どの人も、やればやっただけの成果が獲得できます。

本校の教育理念の一つである『自学自習』です。

学力水準の高い人にとって、平素の授業が退屈極まりないものである場合があります。どんなに工夫しても、一斉授業には一定の限界が避けられません。レベルの高い学校になるほど、定数は十人くらいにし、自学自習中心の授業を展開するのが望ましいと思います。イギリスの全寮制の寄宿学校では、学習は自学自習をベースにしており、教師はほんの相談役程度の所に踏みとどまっているそうです。

能力差、個人差を考え、平素の授業を面白く、効率的に展開するよう本校教師も創意の限りを尽くしますが、皆さんにも自学自習の大切さを忘れないでいただきたい。

自習室で勉強することにより、不得意なところ、力が弱いところに自ら気づき、それを解消することに全集中することができます。また、平



校長・理事長小川 義男

北海道生まれ
『あらすじで読む日本の名著』（中経出版）
『気品のある生き方』（中経出版）など著書多数
テレビや雑誌、その他メディア等でも活躍
北海道および東京都の公立小学校・中学校の
教諭、教頭、校長を歴任し、平成8年より現職
平成22年より埼玉県私立中学高等学校協会会長に就任
平成29年11月 瑞宝小綬章を受章
令和2年8月 学園理事長を兼任

素の授業のレベルを超えて、自らの限界に挑戦することもできます。

本校が、自習室(夜九時まで開室)を設けるとともに、生徒に自学自習の重要性を強調し続けている理由は、ここにあります。

朝ゼミや放課後ゼミ、夏期・冬期の休みに行われる長期講習等は、自学自習を習慣づけるチャンスでもあります。どうか「自ら進んで学ぶ」という姿勢を確立してください。

青春とは

部活動は、学校生活を一層豊かにする必須の活動分野です。

特に本校のような進学校の場合、汗を流して精神の爽快さを維持することが極めて大切です。また、対外試合は、生徒の結束を固めます。試合に勝ったと言っては泣き、負けたと言っては泣く、そういった一体感の中で、生徒相互の友情は、深められていきます。同じことは、文化部の活動についても言えます。全国大会を目指す吹奏楽部の練習が、どれほど厳しいものか知る人は少ないですが、生徒

達の「勝ち」や「優勝」を目指すために頑張る姿は、『青春』の一言につきます。

本校の部活動の特色は、勉強と両立するように配慮されていることです。全員が進学を希望しているため、両立できないような部活動では、生徒達に負担をかけてしまいます。部活動を終え、学校に戻り、自習室終了時間まで勉強する生徒や、帰り道のバスや電車の中で勉強する生徒もいます。分からない部分があった場合、部活開始までに職員室へ質問をしにくる生徒もおり、その際教師は理解するまで説明を行いません。

両立は大変かもしれませんが、クラスメイトやチームメイト、お互いに勉強、部活動で切磋琢磨し、本校で青春を謳歌してください。

狭山ヶ丘は、決して楽な学校ではありません。しかし、我々は皆さんにだけ苦労はさせません。楽はさせないが、教師もまた、生徒以上に汗を流すのが「狭山ヶ丘」です。

来年四月、未来への決意に燃える諸君と、この学校で会えることを楽しみにしています。

Contents

学校長挨拶・目次	1	コース紹介 Ⅲ類・Ⅳ類	11
進路指導	3	年間行事	13
3年間の進路指導の流れ	5	狭山ヶ丘生の1日	15
コース紹介	7	部活動	17
コース紹介 Ⅰ類・Ⅱ類	9	ICT教育/制服/Q&A	21
		施設紹介	23
		在校生の声/沿革	25

狭山ヶ丘高校の進路指導



狭山ヶ丘高校は進学校です。高校入試が終わって入学したらすぐに、今度は全ての類の全ての生徒が大学入試を見据えて日々学習していくこととなります。本校教師陣が十分に準備して熱意を持って行う授業、朝ゼミ、放課後ゼミ、夏期講習、冬期講習など、各類の生徒1人1人の第一志望校合格を実現する環境が整っています。

しかし、大学進学は長い人生の中では1つの通過点に過ぎません。本校では生徒がただ何となく大学進学を選ぶということが決してないよう、明確な目的意識を持たせる進路指導を行っています。各学期に行う進路ガイダンスや本校卒業生を招いて行う進路講演会などの行事を通して、「大学とはどのようなところなのか」、「なぜ大学に行くのか」、「大学では何を専攻したいのか」、「なぜその大学でなければならないのか」といった本質的な問いを投げかけることで、主体的かつ能動的に大学進学を選ぶことができる生徒を育てます。明確な目的意識に支えられてはじめて志望校合格は実現するのです。

高い志を胸に日々勉学に励む生徒たちは、無限の可能性を秘めています。高校生活と大学入試を通して、生徒たちは忍耐力をつけてたくましく成長していきます。自立への第一歩となるような、実りある3年間にすることを約束します。

POINT 1 自学自習を重視



自学自習をサポートするために、狭山ヶ丘高校では多くの取り組みが行われています。長期休業中の講習、日々の朝ゼミ・放課後ゼミはすべて無料で実施されています。また、英語、数学の一部に習熟度別、受験科目の出題範囲別の授業を取り入れ、生徒の学習状況に応じた授業展開がなされています。特別自習室も多くの生徒が利用しています。狭山ヶ丘高校の自学自習体制のなかであなただけの人生の志を達成してください。

POINT 2 充実の進路指導室



進路指導室には、各大学の赤本を中心とした数多くの資料や、卒業生が残っていた受験レポートなどがあります。コピー機があるので、受験する大学の入試問題や気になった資料をその場ですぐにコピーすることができます。進路指導担当の教員が常に在室しているので、進路や学習についての疑問や悩みをその場で相談してすぐに解決することができます。毎日たくさんの生徒で賑わっています。

POINT 3 進路実現に向けた取り組み



朝ゼミ・放課後ゼミ

朝ゼミは7:20～8:10の講座です。早朝からの学習は非常に効果が高いものですし、早起きの生活習慣が定着します。放課後ゼミは朝ゼミよりも長時間行われる講座です。毎日数多くのゼミが開講されています。



進路特別指導

本校卒業生による進路講演会です。先輩の体験談を聞くことで、大学・学部・学問に関する知識および理解を深め、自らの第一志望校合格に向けた良い流れをイメージすることができます。



東京大学キャンパスツアー

団体申込を行って、生徒と引率教員とで東京大学本郷キャンパスの見学に行くイベントです。東京大学の学生が対応してくれるので、このイベントに参加しなければ聞くことができない貴重な話を聞くことができます。質疑応答の時間が設けられており、ここで東大合格のためのヒントが得られます。

夏期講習

前期(7月下旬の10日間程度)、後期(8月下旬の10日間程度)を夏期講習の期間としています。1・2学年では主要3教科を中心とした講座が開講され、3学年では5教科全ての講座が開講されます。1コマあたり80分という時間設定で、普通の授業とは異なる分野別・難度別の講座を開講しています。

冬期講習

12月中旬の4日間程度行われます。短期間ながらも充実した講座を開講しています。1学年では主要3教科の講座が開講され、2学年では歴史と理科を中心とした講座が開講されます。大学入試を見据えた歴史と理科の本格的な学習がこの時期から始まります。

進路ガイダンス

【1学年:3回 2学年:3回 3学年:8回】

各学年の各時期に応じて、大学進学に向けて考えるべきことをテーマにガイダンスを行っています。全ての学年で類別に実施しているため、きめ細やかな指導ができています。3学年では夏休みの学習法、学校推薦型選抜対策、面接試験対策など、ポイントを絞った様々なガイダンスが盛りだくさんです。

英検・TEAP対策講座

英検対策講座はGoogle Classroom上で行ったり、朝ゼミ・放課後ゼミで行ったりしています。TEAP対策講座は生徒と英語科教員との個別指導という形で行っています。英検やTEAPを入試で活用している様々な大学への合格の後押しになっています。

3年間の進路指導の流れ

第一志望校
合格

第一志望校
決定

文理選択
職業研究
学問研究

3
学年

～強い意志を胸に、諦めずに戦い抜く～

- 進路ガイダンス(8回) ●大学入学共通テストトレーニング(4日間)
- 受験スケジュール計画 ●面接試験対策 ●小論文指導 ●志望理由書添削
- 模擬試験(6回) ●実力テスト

生徒1人1人のニーズに合わせて、複数の教員が面接試験の練習、小論文の指導、志望理由書の添削を行っています。一般選抜に向けては、複数回の面談を通して受験する大学を決め、生徒それぞれに最適な受験スケジュールを計画しています。

2
学年

～大学・学問を知り、高い目標を掲げる～

- 進路ガイダンス(3回)
- 進路特別指導(2回)
- オープンキャンパス(夏休み)
- 東京大学キャンパスツアー
- 模擬試験(6回)
- 実力テスト



1
学年

～自己を理解し、社会を理解する～

- 進路指導室見学
- 進路ガイダンス(3回)
- 文理選択ガイダンス(2回)
- 適学・適職診断
- オープンキャンパス(夏休み)
- 東京大学キャンパスツアー
- 模擬試験(4回) ●実力テスト



卒業生の声

東京大学 文科三類

藤崎 晴菜 本校附属中学校出身

1年生の頃から定期的に行われていた進路ガイダンスでは、大学受験に関して知り尽くしている先生から入試に関する情報や勉強のアドバイスを聞くことができ、受験勉強の計画を立てる上で非常に参考になりました。志望校を決める際には、面談で担任の先生が親身に相談に乗ってくださったおかげで自分の納得のいく決断をすることができました。また各教科の先生方は、入試問題を解くのに必要な力を身につけられるようなご指導を熱心に行ってくださいました。狭山ヶ丘には、目標とする進路を実現するための素晴らしい環境が整っています。



2024年度 合格実績

※卒業生数363名

2年連続で東京大学に2名の現役生が合格!

国公立(東大現役合格2名を含む).....	45名
早慶上理ICU.....	43名
GMARCH.....	121名

国公立大学

東京大学	2	北見工業大学	1	東京都立大学	1	防衛医科大学校(医学科)	1
北海道大学	1	茨城大学	1	埼玉県立大学	1	防衛医科大学校(看護学科)	1
東北大学	2	群馬大学(医学部医学科)	1	国際教養大学	1		
名古屋大学	1	群馬大学(理工学部)	1	群馬県立女子大学	3		
電気通信大学	1	新潟大学	1	高崎経済大学	2		
東京学芸大学	1	山梨大学	1	前橋工科大学	1		
東京農工大学	1	信州大学	1	公立諏訪東京理科大学	1		
千葉大学	2	長崎大学	1	長崎県立大学	1		
埼玉大学	4	琉球大学	1	防衛大学校	8		

主な私立大学

早稲田大学	12	法政大学	23	明治学院大学	11	東京電機大学	16
慶應義塾大学	7	学習院大学	5	武蔵大学	26	東京都市大学	3
上智大学	9	関西大学	2	國學院大學	15	工学院大学	15
東京理科大学	14	関西学院大学	1	獨協大学	16	東京農業大学	23
国際基督教大学	1	同志社大学	2	日本大学	28	津田塾大学	19
明治大学	19	立命館大学	1	東洋大学	42	東京女子大学	8
青山学院大学	18	東北医科薬科大学(医学部医学科)	1	駒澤大学	20	日本女子大学	7
立教大学	27	成蹊大学	10	専修大学	8		
中央大学	29	成城大学	7	芝浦工業大学	18		

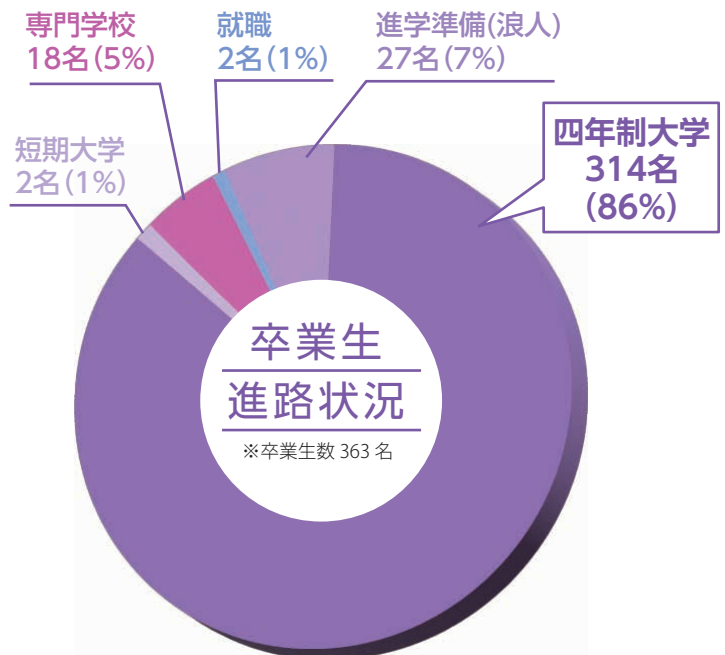
※既卒生含む

2024年度 指定校推薦枠 ※一部抜粋

慶應義塾大学	1	國學院大學	1
東京理科大学	5	獨協大学	4
明治大学	1	日本大学	4
青山学院大学	3	東洋大学	14
立教大学	2	専修大学	3
中央大学	4	芝浦工業大学	18
法政大学	3	東京電機大学	8
学習院大学	3	東京都市大学	17
成蹊大学	5	工学院大学	10
成城大学	1	東京農業大学	17
明治学院大学	5	津田塾大学	2
武蔵大学	3	東京女子大学	1

※抜粋したものは2024年度入試におけるものです。合計約150大学の推薦枠がありました。

※毎年推薦枠は各大学によって見直されるため、本校の推薦枠(大学・学部・学科・人数)には増減があります。



コース紹介

I 類

(難関国立進学コース)

最難関国立大学への
現役合格を目指す少数精鋭のコース

令和7年度生カリキュラム (週当たりの授業時間数。例:高1は1週間50分34授業)

【 】は選択制です

		0	5	10	15	20	25	30	36								
一年	文系 A	現代の国語	言語文化	歴史総合	公共	数学 I	数学 A	物理基礎	生物基礎	化学基礎	体育	保健	音楽 I	英語 コミュニケーション I	論理・表現 I	総合探究	LHR
	理系 A	現代の国語	言語文化	歴史総合	公共	数学 I	数学 A	物理基礎	生物基礎	化学基礎	体育	保健	音楽 I	英語 コミュニケーション I	論理・表現 I	総合探究	LHR
二年	文系 A	論理国語	古典探究	地理総合	【日本史探究】 【世界史探究】	数学 II	数学 B	理科演習	体育	保健	英語 コミュニケーション II	論理・表現 II	家庭基礎	情報 I	LHR		
	理系 A	論理国語	古典探究	地理総合	【日本史探究】 【世界史探究】	数学 II	数学 B	【物理】 【生物】	化学	体育	保健	英語 コミュニケーション II	論理・表現 II	家庭基礎	情報 I	LHR	
三年	文系 A	現代文講読	古典演習	地理探究	【世界史演習】 【日本史演習】	数学 C	数学演習	理科演習	体育	英語 コミュニケーション III	論理・表現 III	家庭基礎	情報 I	LHR			
	理系 A	国語演習	地理探究	数学 III	【物理】 【生物】	化学	体育	英語 コミュニケーション III	論理・表現 III	総合探究	LHR						

- コース分け(2年次より)
 - 文系A: 国立大学文系学部志望者向け 数学・理科あり
 - 理系A: 理工系・医学部医学科・国立大医歯薬農系志望者向け 数学III C、物理選択可
- ※現代文講読は評論・小説など現代文分野を広く演習中心に扱う。

II 類

(特別進学コース)

難関国公立大学や早慶上理等の
難関私立大学への現役合格を目指すコース

令和7年度生カリキュラム (週当たりの授業時間数。例:高1は1週間50分34授業)

【 】は選択制です

		0	5	10	15	20	25	30	34								
一年	文系 A	現代の国語	言語文化	歴史総合	公共	数学 I	数学 A	物理基礎	生物基礎	化学基礎	体育	保健	音楽 I	英語 コミュニケーション I	論理・表現 I	総合探究	LHR
	理系 A	現代の国語	言語文化	歴史総合	公共	数学 I	数学 A	物理基礎	生物基礎	化学基礎	体育	保健	音楽 I	英語 コミュニケーション I	論理・表現 I	総合探究	LHR
二年	文系 A	論理国語	古典探究	地理総合	【世界史探究】 【日本史探究】	数学 II	数学 B	理科演習	体育	保健	英語 コミュニケーション II	論理・表現 II	家庭基礎	情報 I	LHR		
	文系 B	論理国語	古典探究	地理総合	【世界史探究】 【日本史探究】	体育	保健	英語演習	英語 コミュニケーション II	論理・表現 II	家庭基礎	情報 I	LHR				
	理系 A	国語演習	地理総合	数学 II	数学 B	化学	【物理】 【生物】	体育	保健	英語 コミュニケーション II	論理・表現 II	家庭基礎	情報 I	LHR			
	理系 B	国語演習	地理総合	数学 II	数学 B	化学	生物	体育	保健	英語 コミュニケーション II	論理・表現 II	家庭基礎	情報 I	LHR			
三年	文系 A	現代文講読	古典演習	政治経済	【世界史演習】 【日本史演習】	数学 C	理科演習	体育	英語 コミュニケーション III	論理・表現 III	英語演習	総合探究	LHR				
	文系 B	現代文講読	古典演習	歴史演習	【世界史演習】 【日本史演習】	体育	英語 コミュニケーション III	論理・表現 III	英語演習	総合探究	LHR						
	理系 A	国語演習	地理探究	数学 III	数学 C	【物理】 【生物】	化学	体育	英語 コミュニケーション III	論理・表現 III	英語演習	総合探究	LHR				
	理系 B	国語演習	地理探究	数学 C	数学演習	生物	【化学】 【理科演習】	体育	英語 コミュニケーション III	論理・表現 III	英語演習	総合探究	LHR				

- コース分け(2年次より)
 - 文系A: 国立大学文系学部志望者向け 数学・理科あり
 - 文系B: 私立大学文系学部志望者向け 数学・理科無し
 - 理系A: 理工系・医学部医学科・国立大医歯薬農系志望者向け 数学III C、物理選択可
 - 理系B: 医療系・私立薬・農学系等志望者向け 数学II B(C)、物理選択不可
- ※現代文講読は評論・小説など現代文分野を広く演習中心に扱う。

一人ひとりの目標達成に向けて、4つの特色あるコースで個に応じたサポートを行います

Ⅲ類

(総合進学コース)

学習以外の活動にも時間を割きながら
 国公立・私立上位大学の現役合格を目指すコース

令和7年度生カリキュラム (週当たりの授業時間数。例:高1は1週間50分34授業)

【 】は選択制です

	0	5	10	15	20	25	30	34								
一年	国5 現代の国語	言語文化	地歴公4 歴史総合	公共	数6 数学I	数学A	理6 物理基礎	生物基礎	化学基礎	体育	保健	音楽I	英6 英語 コミュニケーションI	論理・表現I	総合探検	LHR
	文系A	国7 論理国語	古典探究	地歴公6 地理総合	【世界史探究】 【日本史探究】	数6 数学II	数学B	理1 理科演習	体育	保健	英6 英語 コミュニケーションII	論理・表現II	家庭基礎	情報I	LHR	
二年	文系B	国7 論理国語	古典探究	地歴公6 地理総合	【世界史探究】 【日本史探究】	体育	保健	英8 英語演習	英語 コミュニケーションII	論理・表現II	家庭基礎	情報I	LHR			
	理系A	国4 国語演習	地歴公2 地理総合	数7 数学II	数学B	理7 化学	【物理】 【生物】	体育	保健	英6 英語 コミュニケーションII	論理・表現II	家庭基礎	情報I	LHR		
三年	理系B	国4 国語演習	地歴公2 地理総合	数7 数学II	数学B	理7 化学	生物	体育	保健	英6 英語 コミュニケーションII	論理・表現II	家庭基礎	情報I	LHR		
	文系A	国8 現代文講読	古典演習	地歴公7 政治経済	【世界史演習】 【日本史演習】	数2 数学C	理3 理科演習	体育	英7 英語 コミュニケーションIII	論理・表現III	英語演習	総合探検	LHR			
	文系B	国8 現代文講読	古典演習	地歴公7 歴史演習	【世界史演習】 【日本史演習】	体育	英9 英語 コミュニケーションIII	論理・表現III	英語演習	総合探検	LHR					
	理系A	国3 国語演習	地歴公3 地理探究	数8 数学III	数学C	理8 【物理】 【生物】	化学	体育	英7 英語 コミュニケーションIII	論理・表現III	総合探検	LHR				
理系B	国3 国語演習	地歴公3 地理探究	数8 数学C	数学演習	理8 生物	【化学】 【理科演習】	体育	英7 英語 コミュニケーションIII	論理・表現III	総合探検	LHR					

- コース分け(2年次より)
 - 文系A: 国公立大学文系学部志望者向け 数学・理科あり
 - 文系B: 私立大学文系学部志望者向け 数学・理科無し
 - 理系A: 理工系・医学部医学科・国公立大医歯薬農系志望者向け 数学III・物理選択可
 - 理系B: 医療系・私立薬・農学系等志望者向け 数学II B(C)・物理選択不可 ※現代文講読は評論・小説など現代文分野を広く演習中心に扱う。

Ⅳ類

(スポーツ・文化進学コース)

部活動で秀でた能力を更に向上させ
 大学の現役合格を目指すコース

令和7年度生カリキュラム (週当たりの授業時間数。例:高1は1週間50分34授業)

【 】は選択制です

	0	5	10	15	20	25	30	34						
一年	国6 現代の国語	言語文化	地歴公4 歴史総合	地理総合	数4 数学I	科学と 人間生活	理4 生物基礎	体育	保健	音楽I	英7 英語 コミュニケーションI	論理・表現I	総合探検	LHR
二年	文系B	国8 論理国語	古典探究	地歴公6 日本史探究	公共	体育	保健	英7 英語 コミュニケーションII	論理・表現II	家庭科	情報I	LHR		
三年	文系B	国10 現代文講読	古典演習	地歴公6 日本史演習	体育	英9 英語 コミュニケーションIII	論理・表現III	総合探検	LHR					

- コース分け(2年次より)
 - 文系B: 私立大学文系学部志望者向け 数学・理科無し

I類

難関国立進学コース

※部活動入部の
制限はありません
(奨学生を除く)。

東京大学をはじめとした最難関国立大学への現役合格を可能にするカリキュラムを設定し、進度の早い先取り学習や徹底した問題実践演習を取り入れながら、少数精鋭のクラス編成で学習するコースです。

最難関国立大学への合格を導く充実したカリキュラム

少人数編成による行き届いた手厚い指導

主な目標大学

東京大学
京都大学
一橋大学
東京工業大学
北海道大学
東北大学
大阪大学
名古屋大学
九州大学

このコースは全員が国公立大学を志望しており、3年間を通して文理混合クラスとして構成されています。そのため、生徒たち自身も仲間意識が非常に強く、互いに高め合いながら様々な事柄に一致団結して取り組んでおり、「よき友人であり、よきライバルである」、そのような関係を築いています。少人数で展開される授業も多く、教師が一人ひとりとじっくり向き合い、個に応じたきめ細やかな指導を行っています。

卒業生からのメッセージ



名古屋大学工学部マテリアル工学科

奥村 龍之介

所沢市立向陽中学校出身

私は、狭山ヶ丘高校のI類に在籍した三年間を通じて、学業面だけでなく、精神面や生活面においても大きく成長することができたと感じています。

私は、中学三年生の頃から名古屋大学を志望していました。早い段階から志望校を明確に定めていたことで、焦らず順調に受験勉強に取り組むことができたと思います。また、自分なりに勉強方法を工夫しながら、「楽しんで学習する」ことを心掛けていました。もちろん、模試で好ましい結果が出せずに気分が落ち込むこともありましたが、これは誰もが通る道だと思います。そのような時も、高校生活で出会った様々な人たちの支えによって乗り越えることができ、今の自分を形作ってくれたことに感謝しています。

狭山ヶ丘高校の先生方には、勉強面だけでなく、特に「心の成長」を促していただいたように思います。また、三年間同じ教室で学び合った多くの友人達との関わりや思い出が、大学受験を戦い抜く精神力を育んでくれました。受験本番が迫る中、不安感に苛まれそうになる時もありましたが、そのような「心の成長」があったからこそ、最後まで諦めることなく挑戦することができ、第一志望校の合格を手にすることができたのだと感じています。

俗に「難関大学」と呼ばれる大学に進学するには、簡単には越えられない様々な「壁」に直面すると思います。しかし、狭山ヶ丘のI類なら、先生方からの手厚いサポートを受けながら、気の置けない友人たちと共に夢に向かって突き進むことができます。受験生の皆さんが、自分が納得する未来を掴み取ることができるよう応援しています。

東北大学文学部人文社会学科

杉山 祐優

所沢市立小手指中学校出身



私が東北大学文学部を志望した理由は二つあります。一つは、幅広い選択肢があることです。東北大学文学部は、1年次に大学の授業を受けたうえで2年次以降に専攻する科目を選ぶことが出来るので、専攻したい分野が多い自分にとって最適であると考えました。二つ目は、東北大学が研究や教育などにおいて総合的に高い評価を受けていることです。大学は主体的に学ぶ場ではありますが、学ぶための環境もまた重要であると考え、自分の語学力や思考力をより向上できる環境が整っている東北大学を志望しました。

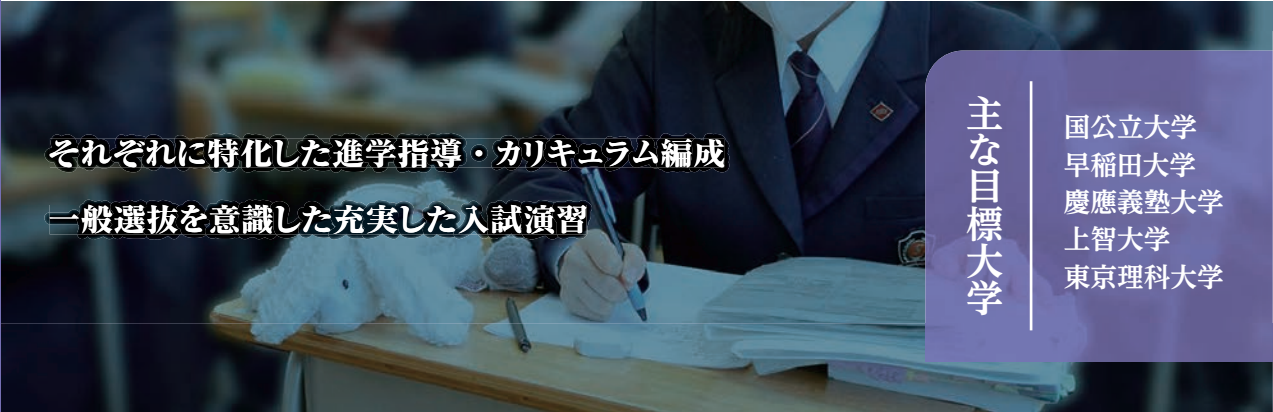
一方、受験勉強においては現代文がとても苦手で、自分ではどのように勉強したら良いか分からないまま高校3年生を迎えてしまいました。そこで、3年生になってすぐに開講された難関国立大志望者のための現代文ゼミに参加することを決意しました。ついていけないかもしれないと思いつつも、勇気を出して参加した結果、筆者の意図を理解していることが伝わるような文章の書き方を丁寧に教えていただき、最終的には東北大学を合格するほどの実力をつけることができました。勢いそのままに、大学入学共通テスト対策や二次試験対策においては、出題傾向をしっかりと分析・理解し、特に重要となる範囲を徹底して勉強することで、取るべき点を確実に取れる力を養いました。

最後に、長い受験生活では体調を崩しやすいため、整った生活リズムを維持するよう心がけてみてください。皆さんが良い結果を迎えられる事を願っています。

Ⅱ類

特別進学コース

国公立大学や早慶上理等の最難関私立大学への現役合格を可能にするカリキュラムを設定し、教科書を早期に終え、多くの問題実践演習を実現する、勉強を中心とするコースです。



それぞれに特化した進学指導・カリキュラム編成

一般選抜を意識した充実した入試演習

主な目標大学

国公立大学
早稲田大学
慶應義塾大学
上智大学
東京理科大学

大学受験に対する意識が高い生徒が集まっています。入学当初より学業へのモチベーションが高く、受験を意識してともに競い合い、ともに向上し合う様子がみられます。二年次への進級時にそれぞれの希望進路に応じて文理・コース選択を実施し、国公立大学や難関私立大学、医歯薬科大学進学に向けてより具体的な受験指導を行います。

卒業生からのメッセージ



埼玉大学教育学部学校教育教員養成課程特別支援教育コース

武内 萌花

秩父市立大田中学校出身

私は、幼い頃から教員を志していましたが、専攻などがなかなか決められずにいました。そんな中、2年生のときに参加したボランティアをきっかけに、障害のある子供たちにとっての教育環境について考えを深めたいと思い、特別支援教育を学ぶことを決めました。

1、2年生では授業の予習や復習を大切にしながら、英語の受験勉強を少しずつ進め、3年生では共通テスト対策を中心に勉強に取り組みました。国公立大学は受験科目が多いため、効率良く学力を身につける必要があります。そこで、英語では、音声聞きながら同じスピードで英文を読むことで速読力と同時にリスニング力を高めました。また、歴史科目などの暗記では、授業プリントや参考書だけでなく、替え歌を使うことで忘れにくくする工夫をしました。さらに、3年生では授業のほとんどが演習になるため、先生からのアドバイスを多く吸収し、その日のうちに復習をすることで正しい解き方を身につけるように心がけました。

受験勉強を進める中で、苦しくなることはとても多かったです。しかし、友人と励まし合いながら切磋琢磨することでその苦しみを乗り越えることができました。「合格」の2文字を見たときは、今までに経験したことのないほどの大きな喜びがあり、今では3年間学び続けた自分を誇りに思っています。

高校での3年間はすぐに終わってしまいます。友人との時間を大切にしながら、勉強面も充実させ、後悔のない高校生活にしてください。



東京理科大学先進工学部マテリアル創成工学科

吉田 万斗

所沢市立山口中学校出身

私は「この大学に行きたい」という大学が無く、「将来これがしたい」という職業も特にありませんでした。そんな私がどのように志望校選びをしたのか、受験勉強において何を大切にしていたのかを紹介します。

まず志望校選びについてです。どの学科からどのような職種に繋がるのか、調べようと思い、いくつかの大学のオンラインのオープンキャンパスに参加しました。その中で興味のある大学を見つけ、実際に大学に足を運びました。そうすることで、大学の雰囲気やどんな環境で授業を受けているのか、図書室はどのくらい広いのかなど、直に感じる事ができました。その後、授業内容や就職率、就職先なども見て私は材料系を学ぼうと決めました。

次に受験勉強についてです。受験勉強で大切にしていたのは、授業の効果的な活用の仕方です。私は物理と数学は授業をしっかり聞き、定期考査に向けて学校の問題集を最低2周はしていました。英語は基礎を固めてからは、授業が理解できるようになり、成績が格段に伸びました。ここで私が伝えたい効果的な授業の活用の仕方は、理科と数学ではインプットとして、英語ではアウトプットとして授業を利用することです。どの教科も予習をすることで授業内容が定着しやすいです。ただ、理科と数学は自分で予習するには難易度が高く、かえって非効率な学習になりかねない教科です。ですから授業をしっかり聞き、手厚く復習してください。これが私が思う授業の効果的な使い方です。「授業はやっぱり大事!」なんです。次は皆さんの挑戦です。ぜひ、頑張ってください!

Ⅲ類

総合進学コース

多彩な活動を行いやすい無理のないカリキュラムを設定し、着実に学習することを可能にすることで、国公立・私立上位の大学への現役合格を実現するコースです。

基礎・基本の定着を目指す授業展開

部活動と両立しやすい授業進度

主な目標大学

国公立大学
明治大学
青山学院大学
立教大学
中央大学
法政大学
学習院大学

文武両道を合言葉に、豊かな知的好奇心と高い向上心を持って何事にも意欲的に取り組む生徒が集まっています。授業にも真剣に臨み、様々なことを吸収しようと一生懸命です。その一方で、放課後は部活動に汗を流し、充実した学校生活を送っています。また、一人ひとりの強みを活かしながら、様々な入試形式に対応するためのきめ細やかな受験指導を行います。

卒業生からのメッセージ



琉球大学農学部亜熱帯地域農学科

高屋敷 琉偉

狭山市立入間川中学校出身

狭山ヶ丘高校で過ごした三年間は、自分を大きく成長させることができた貴重な時間でした。私は在学中、強化指定部である吹奏楽部に所属しており、活動日や活動時間が多いからこそ、日々の学習を疎かにしないように心掛けました。具体的には、特別自習室の利用を申請して、部活動が終わったあとも学校に残って自習をしたり、通学時間や寝る前などのスキマ時間を使ったりと、できる限り多くの学習時間を確保するよう意識しました。部活動を引退してからは、吹奏楽部で培った忍耐力や体力を活かしてより一層受験勉強に力を入れ、学習時間を増やしたり、進路指導室にある教材を活用したりするなど、自分なりに工夫しながら努力を重ねました。

受験期の自分にとって大きかったのは、友人や先生の存在です。友人とは、わからない部分を教え合ったり、問題を出し合ったり、模試や定期考査の点数を比べたりすることで、互いに高め合うことが出来ました。また、先生には、教科を学習する上で分からないことを沢山質問させていただきだけでなく、自分のやりたいことに合う大学はどこか、自分の学力と複数の志望校を比べたときにどこに出願するべきかなど、進路に関する相談にも乗ってもらい、その都度的確なアドバイスをもらいました。

勉強を頑張ることはもちろんですが、学級活動や部活動を通して得られた仲間の存在や様々な経験があったからこそ、最終的に志望校に合格することが出来たのだと思います。



立教大学観光学部観光学科

栽原 雛

新座市立第五中学校出身

私は、大学受験を終えた今、狭山ヶ丘高等学校を選んで本当に良かったと思っています。私は文系B(私立文系型)を選択しており、2年生以降は毎日5時間授業だったため、放課後は自主学習の時間を多く取るように心掛けました。また、土曜日に授業があることも、用事がないとなかなか起きられない性格の私にとって、学習習慣を身につける一助になりました。3年生の10月頃からは、受験が間近に迫ってきたことで精神的に不安定になりがちだったのですが、学校に行けば先生方が話を聞いてくれたり、励ましてくれたり、アドバイスをくれたりしたので、途中で折れることなく最後まで頑張ることができました。また、友人と放課後に教室や生徒ホールで喋りながら勉強する時間はとても楽しかったです。頑張っているのは自分だけではないと思えば怠けず、わからない問題があったときは職員室を訪ねれば先生方がしっかり教えてくださいました。3学期は学校の授業が無く、過去問題演習を通して自分の足りていないところに気付くことができたため、自主学習が一番効果を発揮する時期だと思います。過去問題集は学校にたくさんありますし、自主学習の中で解決できなかった問題は先生方にメールで聞くことができたので、最後まで安心して受験勉強に励むことができました。

学校生活の中では、2年生のときに実施された修学旅行が最も興味深い体験となりました。沖縄がリゾート地としての側面と被験地としての側面を併せ持つことをこの目で確かめることができたことや、海外から流れてきた大量のプラスチックゴミの大半がペットボトルや洗剤の空ボトルなどの生活用品だったのを見て、ひとりひとりの行動の積み重ねの大切さを実感することができました。

3年間、辛いことも難しいことも多くありましたが、自分を成長させる出来事ばかりだったと思います。狭山ヶ丘高等学校での経験を胸に、これからもっと成長できるような頑張ります。

IV類

スポーツ・文化進学コース

当該スポーツ・文化活動を3年間継続して行う意思のある生徒で構成され、高い能力を培うだけでなく、私立文系大学への現役合格を実現するコースです。



スポーツ・文化活動に全力を注げる環境

部活動を通じた強い仲間意識

主な目標大学

日本大学
東洋大学
駒澤大学
専修大学

このコースでは、私立文系に特化したカリキュラムを組んでいます。進むべき道を一本化することによって、部活動に専念しながらも一般入試を突破していくことのできる高い学力を養成することが可能です。また、指定校推薦をはじめとする推薦入試への対策も実施し、部活動に邁進しながらも全員が希望の進路を実現できるよう、幅広い受験指導を行います。

卒業生からのメッセージ



国士館大学体育学部スポーツ医科学科

二宮 政吉

東村山市立東村山第六中学校出身

私は小さい頃から野球をやっており、高校でも3年間硬式野球部に所属しました。入学当初は、指定校制学校推薦型選抜という受験方式にも興味がありましたが、野球部で主力投手になるという目標を掲げてからは、とにかく部活動最優先の日々を過ごしていました。そのような中で、進路について2年生の夏前から徐々に考え始めるようになり、そこで総合型選抜という受験方式があることを知りました。自分の経歴や将来のビジョン、情熱などをアピールする選抜方式に魅力を感じ、2年生の冬頃に総合型選抜で受験することを決意しました。志望校についてはいくつか候補がありましたが、消防や救急など“人を救う職に就きたい”という昔からの夢を叶えるのに最もふさわしい大学はどこであるかを調べ、最終的に国士館大学を第一志望校に決めました。国士館大学は、「消防士輩出率1位」や「救急救命士国家試験合格率95%」などの実績が多く、信頼も厚い大学だと感じたからです。

国士館大学の総合型選抜では、面接・小論文試験に加え、書類選考のための出願書類作成も必要でした。この中で、私が最も力をいれて取り組んだのは書類の作成です。計5枚の出願書類のうち、700字程の文字数を要する書類が3枚もあり、大学側に熱意が伝わるものにするために丁寧に言葉を考えることが大変でした。しかし、書類提出の1ヶ月以上前からコツコツと準備を進めたことで納得の文章を作ることができ、そのことが成功に繋がったと思います。また、面接の練習においては、先生方に協力していただきながら、IV類ならではの明るい雰囲気の中で練習を重ねることができたため、本番でも笑顔でハキハキと話す力を身に付けることができました。

最後に、中学生には、大小関係なく夢を見つけて欲しいと思います。どんな夢でも、狭山ヶ丘の先生方が受験に向けてサポートして下さいます。夢に向かって頑張ってください。



中央大学文学部人文社会科学科

橋本 大吾

新座市立第四中学校出身

私はずっと野球をやっていて高校でも野球部に所属していました。定期考査以外ではまとも勉強したことがなく、大学へは指定校推薦で進学するつもりでした。部活が終わり夏休みになっても1日数時間勉強するだけでしたが、指定校推薦の校内選考を突破できず、そこから受験勉強を始めました。

最初は日東駒専を目指していたのですが、「どうせやるなら指定校推薦で狙っていたレベルよりも上を目指そう」「指定校推薦で決まった人たちを見返してやる気」という気持ちになり、中央大学を目指すことにしました。

受験の準備がほぼゼロの状態にも関わらず半年という限られた時間しかなかったのを色々と調べて勉強計画を立てました。英語の配点が高いのと、日本史は時間をかけることで伸びる科目なので、ほとんどの時間を英語と日本史に費やし、国語にはあまり時間を割かない方針にしました。応用よりも基礎をしっかりと固める、という考えで取り組みました。過去問はほぼ中央大学だけしか解かず、一歩間違えれば浪人というハイリスクな戦略でした。

5月頃の模試の偏差値は30台で、その後の模試もE判定ばかりで思うように成績が伸びないなか、周りは推薦で決まっていく様子を目にして、心が折れそうでした。けれど、中央大学へ行きたい気持ちは強く、1日約14時間、休み時間やちょっとした隙間時間も勉強しました。その結果、中央大学に合格できたので、最後まで自分を信じて諦めずに頑張って良かったと思います。

最後に伝えたいことは、自分がどんな状況であれ自分の目指す道で最後まで諦めないでほしい、ということです。良い結果が出ずに辛い時があるかもしれませんが、すぐに前を向いて最後まで努力し続けてください。ファイ!

年間行事

狭山ヶ丘で最高の思い出を



ベルーナドーム(旧メットライフドーム)を借り切って付属中学校・高等学校全生徒が参加し盛大に行われる狭山ヶ丘高校の一大イベントです。最高の環境で行われる体育祭は多くの生徒の思い出に残ります。狭山ヶ丘高校で熱い汗を流そう!

4月
April

- 入学式
- 1学期始業式
- 新入生ガイダンス
- 新入生研修 (オリエンテーション)
- 部活動紹介
- スポーツテスト

5月
May

- 生徒会役員選挙
- 中間考査
- 体育祭

6月
June

- 吹奏楽部定期演奏会
- 生徒総会

7月
July

- 期末考査
- 1学期終業式
- 夏期講習

8月
August

- 夏期講習

9月
September

- 2学期始業式
- 実力テスト (高校3年生)
- 狭丘祭 (文化祭)



本校の狭丘祭(文化祭)は、生徒会が中心となり、各クラス、部活動、PTA、後援会など様々な団体が創意工夫を凝らして展示・発表を行います。2日間に分けて実施され、例年多くの来場者で賑わいます。



狭丘祭(文化祭)



校外学習



スキー教室





1学年の宿泊行事であるスキー教室は、例年、3泊4日の日程で長野県志賀高原において実施しています。

修学旅行



例年、2学年の修学旅行は海外で実施していました。新型コロナウイルスの影響により、近年は国内で実施していましたが、2024年度は再び海外(イギリス・フランス、シンガポール)で実施する予定です。



10月 October	11月 November	12月 December	1月 January	2月 February	3月 March
<ul style="list-style-type: none"> ● 中間考査 ● 校外学習 	<ul style="list-style-type: none"> ● 芸術鑑賞会 	<ul style="list-style-type: none"> ● 期末考査 ● 共通テストトレーニング ● 冬期講習 ● 2学期終業式 	<ul style="list-style-type: none"> ● 3学期始業式 ● 実力テスト (高校1・2年生) 	<ul style="list-style-type: none"> ● 持久走大会 ● スキー教室 (高校1年生) ● 修学旅行 (高校2年生) 	<ul style="list-style-type: none"> ● 学年末考査 ● 卒業証書授与式 ● 修了式 ● 語学研修

芸術鑑賞会



語学研修




卒業証書授与式



新型コロナウイルスの蔓延以前には、春休みを利用し、カナダで3週間の語学研修を実施しました。生徒達はホームステイをしながら学校に通い、午前は英会話の授業、午後はカーリング等のアクティビティに参加しました。

昨年度は3月に「東京都英語村(TGG青海)」にて体験型英語実習(2泊3日)を行いました。外国の空港やホテルにいるかのようなシチュエーションで、英語を使う体験をしました。



狭山ヶ丘生の1日

～8:25

登校・朝ゼミ



朝早くからゼミに参加したり自学自習に励んだりしている生徒が多くいます。



8:30～8:40

HR(ホームルーム)

毎日のHR・土曜日のLHRで担任と密にコミュニケーションを取っています。連絡事項を伝えるだけでなく、各種ワークやレクなど様々な取り組みが行われています。

8:50～9:40

1時限目「英語コミュニケーションⅡ」



HRや授業、行事の初めはテーマに従って黙想を行い、集中力を高めます。



9:50～10:40

2時限目「化学」

授業で学んだ知識をもとに実験を行い、その結果を考察することでより深い学びを得ることができます。



10:50～12:40

3・4時限目「体育」

体育の時間は広大なグラウンドや体育館で思いっきり汗を流します。



12:40～13:20

昼休み

弁当を持参する生徒が多いですが、生徒ホールでパンや弁当を購入することもできます。



13:20~14:10

5時限目「茶道」



高校3年生では茶道の授業があり、日本の伝統文化に触れ、豊かな人間性を育むことができます。卒業時には、全員が茶道裏千家初級許状を取得します。

14:20~15:10

6時限目「情報」

情報室を使用し、デスクトップPCを用いてこの先必要な情報処理の仕方を学びます。希望者はトラックボールやペンタブレットを使うこともできます。



19:00 (10月~3月の間、女子は18:00)

最終下校

4つの駅へ無料のスクールバスが出ています。自転車・徒歩で登下校する生徒も多くいます。



※特別自習室は21時まで利用することができます。

放課後の過ごし方

部活動への参加、放課後ゼミの受講、特別自習室での自学自習など、校内のさまざまな場所で放課後の時間を有意義に過ごしています。生徒ホールは最終下校時刻まで開放されており、授業を終えた生徒が集まる憩いの場となっています。

自己観察教育

創立者近藤ちよ先生が確立した独自の「自己観察教育」は、「黙想」・「茶道」・「対話」の3つを柱として構成されています。この自己観察教育こそが、躍進を続ける本校の進学実績の基となっています。

「黙想」

内省を育む
黙想教育

授業の始めに目を閉じて心を落ち着かせ、テーマに従って黙想をします。黙想という一見単純な動作ですが、時間に節目をつけて集中力を高めることで、目まぐるしく変わる現代社会の中で自分を律する強さを身につけることができます。

「茶道」

心身の動と静を育む
茶道教育

にじり口まで備えた本格的な茶室「悠久庵」で3年生が週1回茶道の授業を受けます。様式に従ってお茶をたて、静けさのうちに味わう。こうした日本の伝統文化に触れ、「和敬清寂」の精神を体得することで社会人として必要な豊かな人間性と国際性を培うことができます。

「対話」

コミュニケーションと
対話教育

生徒と教師、または生徒同士が学校生活全般で温かい対話の場をもつように心がけています。日常生活の中で、最も身近な対話は挨拶です。校内のいたるところで交わされる爽やかな挨拶の一声が、お互いの人間関係をつくる礎となり、より身近で高度なコミュニケーション能力を育みます。

部活動

狭山ヶ丘には運動系18、文化系21の部活動・同好会が活動しています。



R2 夏季埼玉県大会優勝

硬式野球部

甲子園出場を目標に日々努力しています。野球だけではなく、勉強との両立や人間性の向上も目指し、学校生活に積極的に取り組んでいます。



R5 学校総体兼高校総体埼玉県予選ベスト8(2年連続)
R5 第102回 全国高校サッカー選手権大会埼玉県大会ベスト8(2年連続)
R5 埼玉県新人大会ベスト8

サッカー部

「常に挑戦者であれ」という理念に基づき、「人として」、「他者評価の尊重」、「すべてに感謝」という三本柱を大切に、フットボールを通じて様々なことに挑戦し続け、観る者すべての心を動かすチームを目指し活動しています。



R5 春の高校バレー埼玉県予選会 第3位
R5 新人戦埼玉県大会 第2位
R6 関東大会出場(9年連続11回目)

女子バレーボール部

「苦しいときこそ声を出せ! 守りであるな攻めであれ!小さな努力の積み重ねが勝利への近道!」を部訓に全国大会出場を目指し、明るく元気に活動しています。



R3 男子4×100mリレー 関東大会出場
R6 女子走り高跳び・男子200m 関東大会出場

陸上部

インターハイや全国高校駅伝出場など輝かしい実績と伝統ある部活動です。関東大会やインターハイのような上の大会への出場を狙い、レベルも質も高い練習をしています。陸上競技を通して、体力だけでなく、精神力も鍛え上げ、人間力の成長を目指します。



R5 埼玉県遠の大会女子個人2位
R5 全国遠の大会県予選女子団体4位
R5 インターハイ県予選男子団体9位
R5 国民体育大会少年の部 女子補欠選手選出
R5 新人戦女子個人7位入賞
R6 関東大会県予選女子団体準優勝 関東大会出場

弓道部

弓道部は文武両道をモットーに、全国大会出場・優勝を目標に活動している部活です。個人競技に思われがちですが、1人1人の強い繋がりが重要であり、心身ともに大きく成長できることが弓道の魅力で、部員皆で切磋琢磨しつつ活動しています。



R4 第63回埼玉県吹奏楽コンクール 高等学校Aの部 地区大会金賞代表
R4 第63回埼玉県吹奏楽コンクール 高等学校Aの部 県大会銀賞代表
R4 第28回西関東吹奏楽コンクール 高等学校Aの部 銀賞
R5 第64回埼玉県吹奏楽コンクール 高等学校Aの部 地区大会金賞代表
R5 第64回埼玉県吹奏楽コンクール 高等学校Aの部 県大会銅賞
R5 第3回冬季演奏会(旧新人戦) 銀賞

吹奏楽部

「心に響く音楽を」をモットーに、定期演奏会、吹奏楽コンクール、狭丘祭などに向けて、日々練習に励んでいます。より良い演奏を目指して互いに努力しあい、意欲的に活動しています。

強化クラブ

- 硬式野球部
- 弓道部
- 陸上部
- 女子バレーボール部
- サッカー部
- 吹奏楽部

運動系

- 剣道部
- 創作ダンス部
- 男子バスケットボール部
- 女子バドミントン部
- なぎなた部
- 男子硬式テニス部
- 女子バスケットボール部
- 卓球部
- 合気道部
- 女子硬式テニス部
- 男子バドミントン部
- 女子サッカー部



剣道部

日々の稽古を通し、心身の鍛錬による旺盛なる気力を養い、技術の向上を図っています。昇段審査、県大会上位を目標にして、日々の練習に励んでいます。



R1 関東大会2名出場
R3 関東大会3名出場

なぎなた部

なぎなたは2人1組の「演技」と、防具をつける「個人」の2種目があります。高校からなぎなたを始める人も多いので、初心者も大歓迎です。



卓球部

県大会出場を目指し、週に4回活動しています。文武両道を体現するため、効率よく練習することを心掛けています。経験者でも初心者の方でも大歓迎です。



R3 埼玉・茨城・千葉・新潟春季地区大会4位
R6 埼玉・茨城・千葉・新潟選抜1名

アメリカンフットボール部

アメリカンフットボールは体格に応じて様々なポジションがあり、自分の得意なことを最大限に活かすことができるスポーツです。私たち狭山ヶ丘高等学校アメリカンフットボール部「WILD BEAST」は楽しく、ときに厳しくお互いを高め合って強くなれるように活動しています。



創作ダンス部

主に体育祭、野球応援、文化祭に向けて練習しています。チアリーディングとヒップホップの両方を踊ることが出来ます。とても明るく元気な部活動です。



硬式テニス部

楽しみながらも、常に技術の向上を目指し、部員一人ひとりが主体的に活動しています。県大会に出場し、良い成績を残せるよう、日々練習に励んでいます。



バスケットボール部

学年の枠を越えてチーム全体の仲が良く、練習の楽しさや苦しさ、そして試合での喜びを皆で分かち合えるクラブです。県大会出場を目指して日々練習に励んでいます。



バドミントン部

部員同士の仲が良く、初心者も経験者もお互いに高め合いながら、向上心をもって、県大会出場を目標に日々の練習に励んでいます。



R5 第60回全日本合気道演武大会出場
R5 第20回全国高等学校合気道演武大会出場

合気道部

体格や性別に影響されない武道であり、中高合同で自己の精神鍛錬と技の向上を目指しています。日々の稽古では、昇級審査や演武大会に向けて取り組んでいます。

文化系

インターアクトクラブ
書道部
家庭科部

演劇部
合唱部
軽音楽部

茶道部
創作研究部
美術部

放送部
科学部
文芸部

写真同好会
クイズ研究愛好会
ディベート愛好会

英語愛好会
囲碁・将棋同好会
交通研究同好会

漢詩俳句同好会
歴史研究同好会



インターアクトクラブ

ロータリークラブの方々と協力しながら彩の国ロードサポート(清掃活動)を行ったり、募金活動や地域のお祭りのお手伝いをするなど、幅広い奉仕活動をしています。



書道部

デジタル隆盛の現代だからこそ、書道は必要です。高円宮杯をはじめ全国の大会で数々の特別賞を受賞しています。また、狭丘祭では書道パフォーマンスも披露しています。



家庭科部

毎週土曜日に様々な献立で料理作りを楽しんでいます。私たちが料理スキルを磨きましょう。



茶道部

礼に始まり、礼に終わる茶道の精神を学ぶことができ、礼儀作法が自然と身に付きます。卒業時には茶道裏千家中級の資格を取得できます。



創作研究部

創作研究部は主にイラストの制作を中心に様々な創作活動を行っています。活動内容は基本的に自由で、プラバンやコピックなどを使った創作やペンタブの使用も可能です。文化祭では部員それぞれが制作したイラストやグッズ、部誌などの展示や配布をします。ものづくりが好きな方も初心者の方も大歓迎です。



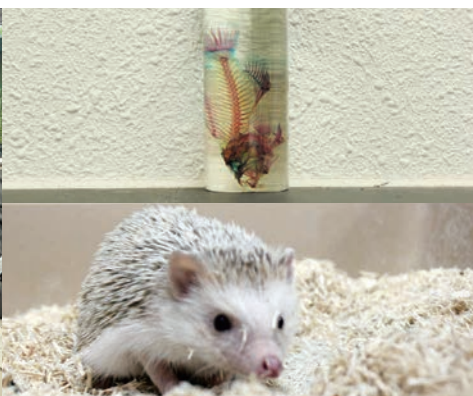
美術部

美術部は中学生も高校生も一緒に活動しています。各々自分の好きなものを描くことに没頭したり、文化祭に向けての制作活動もしたりしています。



放送部

主な活動として、体育祭での実況・進行を務めています。その他、各種コンクールへの参加や、ホームページ作成など、多岐にわたり日々精力的に活動しています。



科学部

各自が設定したテーマについて研究し、その成果を校内外で発表を行います。これまで、地質調査から地学学会へ出展したり、海水魚を養殖したりして活動してきました。現在は透明骨格標本の作成やハリネズミの飼育をしています。



文芸部

中学生から高校生まで、男女問わず在籍しています。部員同士で好きな作家や作品についての意見を交換しあったり、小説や詩歌、書評など、部員が思い思いの作品を書きまとめて部誌を発行しています。



演劇部

演劇部では、文化祭公演、春秋の地区大会に向けて日々活動しています。役者としての練習はもちろん、台本選りから小道具作成、音響・照明に至るまで部員全員で話し合っって良い作品を作り上げることを目標にしています。



合唱部

昨今のコロナウイルスの影響で、合唱を披露する機会には減っていますが、感染対策を講じながら一生懸命練習しています。皆さんと一緒にハーモニーを奏でましょう。



軽音楽部

年5回ある校内LIVEを自ら企画、運営し、それに向けて日々練習に励んでいます。部員同士の仲がよく、楽しい部活動です。楽器経験の有無は問いません。



英語愛好会

英語のゲームやクイズをしたり、プレゼンテーションをしたりして、楽しく4技能、特に「聞く」、「話す」を伸ばせる活動をしています。昨年の狭丘祭では、英語を使ってゲームをしてもらう企画を出展しました。



囲碁・将棋同好会

将棋、囲碁、チェスやオセロなどあらゆる知的・戦略的ボードゲームを楽しむことができます。どの競技も各種アプリでも楽しめるようになりましたが、生身の人間を相手に対局ができるのはここだけです。楽しい時間を共有し「棋力」を伸ばしましょう。



交通研究同好会

交通研究同好会では、主に車や鉄道、道路などの交通に関係するもののレポートを書いたり、鉄道の研究模型(ジオラマ)を作ったりしています。文化祭ではジオラマや部員が撮影した写真などを展示し、好評を博しています。



漢詩俳句同好会

平仄や韻目をきちんと押さえながら、漢語たほいや、漢詩カルタなどのアクティビティーを通して、楽しく漢詩創作に取り組んでいます。菅原道真、伊達政宗、夏目漱石もたしなんだ漢詩の世界にあなたも触れてみませんか。



歴史研究同好会

歴史研究同好会では、部員一人一人が調べたいテーマを決め、狭丘祭など定期的な発表に向け活動しています。また、歴史に関する事だけでなく、地理に関することなども含め幅広く学んでいます。歴史や地理にまつわるボードゲームなども行い、部員一同楽しく過ごしています。



ディベート愛好会

日本語競技ディベートの大会、特に全国大会であるディベート甲子園への出場を目標として活動しています。普段の活動では、試合形式でのスピーチ練習や、立論・反駁の準備、資料の収集などを行っています。

ICT教育

新入生の方には入学時に本校指定のタブレットPCを購入いただきます。
これらの端末を用いて、校内の様々な場面でICTを活用した教育を実施しています。

Chromebook・ プロジェクター

購入いただくタブレットPCはChromebookを採用しています。オンライン環境において活用でき、動作も軽く、後述のGoogle Workspaceとの親和性が高い端末です。緊急時に貸与できるよう、学校保有のものも180台用意しています。

合わせて、すべての教室にプロジェクターを設置しています。教員側から操作に関する視覚的なサポートや映像資料の提示を行ったり、生徒の発表活動に用いたりしています。



情報室

Windows搭載のデスクトップPCを45台設置しており、主に情報科の授業で活用しています。近年タブレット端末の普及により、情報室を無くそうとする学校が増えています。それに伴い、デスクトップPCを見たり触れたりした経験のない入学生が増加傾向にあります。しかし様々な制作や開発の現場でデスクトップPCは今後も必須であり、学生のうちからその操作に慣れ、理解を深めておくことが重要です。それを踏まえ、Chromebookの活用と並行して、デスクトップPCの扱いについても指導に力を入れています。



Google Workspace for Education

Googleの提供する教育用サービスであり、諸連絡や課題のやりとりを行う「Classroom」をはじめ、ICT教育を支援する様々な機能を有しています。授業内で資料の配布や課題の実施を行う他、授業外でもクラスやゼミ、部活動等で活用しています。生徒には一人一件ずつGoogleアカウントを発行し、在学する間これらの機能を、Chromebookや家庭のPC等からログインして自由に使用できます。

スタディサプリ

本年度より、リクルート社のオンライン学習サービス「スタディサプリ」を導入しました。校内ではChromebookで、校外では自身のPCやスマートフォン等でも、いつでも講義動画を用いた学習が可能です。また、学校での一括申込のため、個人で申し込む場合よりも低価格で利用ができます。現在はこのサービスを用いて、個人の予習・復習や宿題としての活用をしています。

制服

冬服



スクールカラーの紫のワンポイントが片方の襟や女子のスカートに入っているお洒落なスタイルです。落ち着いた上品な雰囲気を醸し出します。

夏服



夏の制服は、女子はワイシャツにサマーベストとスカート、男子はワイシャツにズボンというスタイルです。ウォッシュ加工により、家庭での洗濯が可能です。また、撥水加工されているため、雨・水の汚れをはじきます。

2023年度より女子(附属中学校・高等学校)の制服に「スラックス」を導入しました。女子の制服は「スカート」「スラックス」の片方のみのご購入でも構いません。また、両方ご購入いただき臨機に着用していただいても構いません。

狭山ヶ丘高校Q&A

Q 上ばきは必要ですか。

A 必要ありません。本校は外からそのまま教室に入ります。

Q 頭髪・服装等の検査はありますか。

A 全体での頭髪検査はありませんが、染髪・パーマ等は指導対象となります。

Q 体育着などの学校指定物品の販売はありますか。

A あります。
毎週水曜日のお昼休みに販売しています。

Q 昼食の販売はありますか。

A 生徒ホールでパンや弁当を購入することができます。また、生徒ホールでは電子レンジを使用することができます。

Q 朝ゼミや夏期講習などの講習は全員出席しなければならないのですか。

A 参加は自由ですが、出席を強く促しています。
無料ですので、できるだけ出席することをお勧めします。

Q 類・コースは3年間同じですか。

A 進級時、本人の希望や成績の状況によって変わります。国公立・私立、文系・理系の選択、また、成績の状況、本人の希望によって、最適な類・コースに変わることがあります。

Q 自習室は何時まで利用できますか。

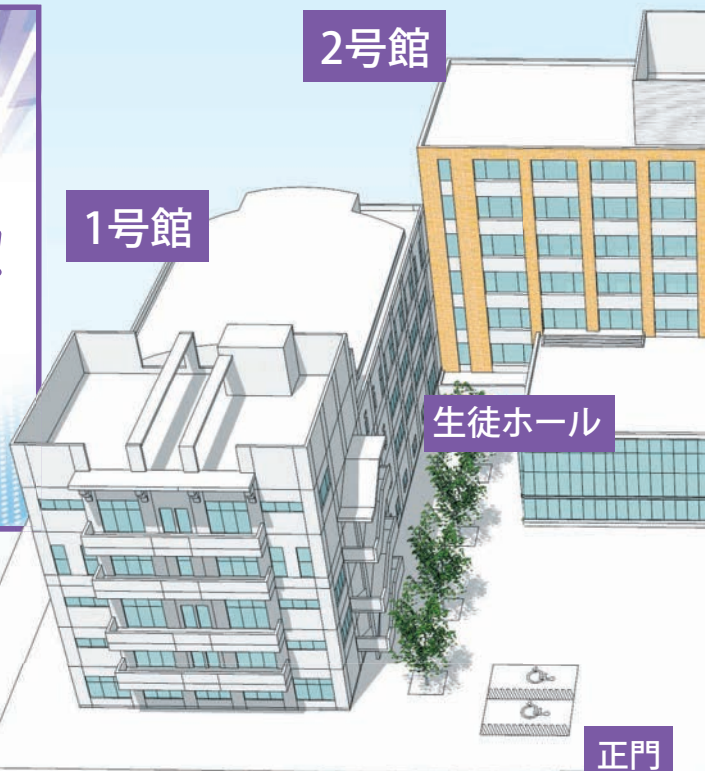
A 21時まで利用することができます。また、特別自習室用として21時便のスクールバスを運行しています。

Q 校内での携帯電話の使用はできますか。

A 持ち込みはできますが使用はできません。
校内では電源をOFFにしなければなりません。

本校の施設、計28か所を 360°カメラで巡る VRツアーへ出かけましょう!

本校HPから、もしくは右記の
QRコードからご参加ください!



視聴覚室 1号館

100人以上を収容できる階段教室。プロジェクターとスクリーンを完備し、大きな映像を出しながら、授業やガイダンス、委員会活動など幅広く使用される。



講堂 1号館

400人以上を収容できる階段教室。最新の映像・音響設備を完備しており、朝ゼミや各種講習、進路ガイダンスなどの各講座に使用される。



生徒ホール 2号館

外からの光が入る開放的な空間の中で、休み時間や放課後は生徒の憩いの場として利用されている。



英字新聞JapanTimesを含む全4紙を完備。生徒の知的好奇心を育て、高めています。



進路指導室 2号館

赤本を中心に豊富な資料がそろっている。進路担当の教員が在室しているので進路の悩みをいつでも相談できる。



理科実験室 2号館

2号館6階には3つの理科室がある。理科実験室は、物理・化学分野の実験を中心に使用している。



理科講義室 2号館

生物・地学分野の実験を理科講義室で行う。実験を行いながら黒板が見える配置になっている。



音楽室 2号館

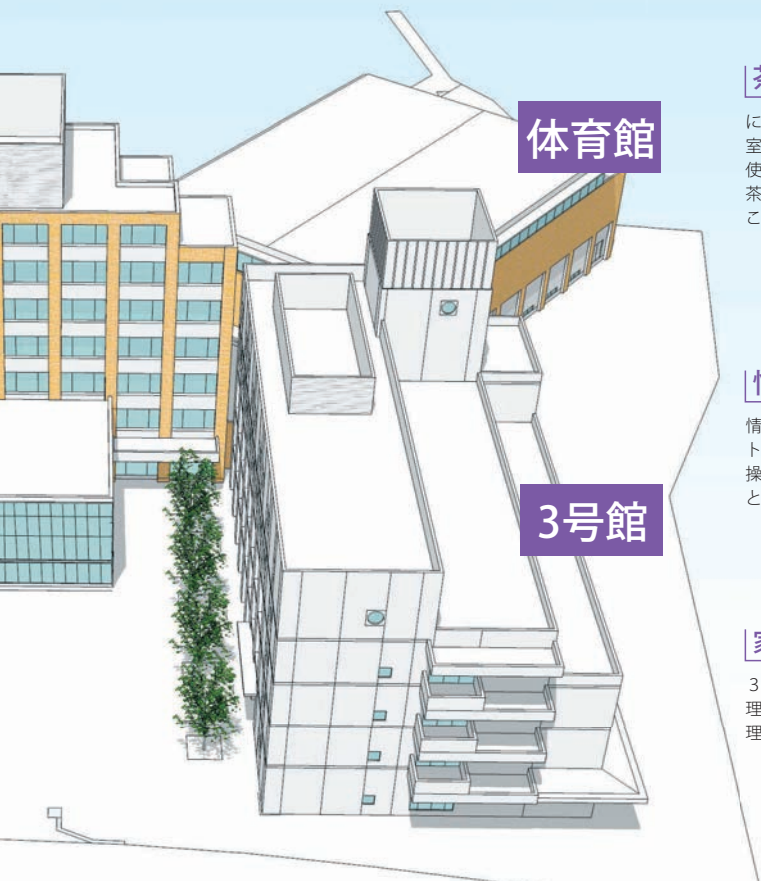
普通教室3部屋の広さでつくられた音楽室。グランドピアノが2台設置され、音響機器も充実しており、音楽活動に適した環境になっている。



狭山ヶ丘学園総合グラウンド

スクールバスで15分

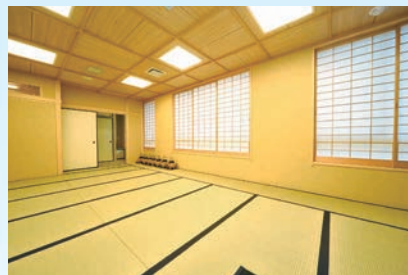
多目的グラウンド、サッカー競技場、野球場を擁する広大なグラウンド。夜間練習用に照明も完備されており、練習にも力が入る。弓道場と硬式テニスコート2面も併設されている。(39,439㎡)



体育館

茶室「悠久庵」 3号館

にじり口まで備えた本格的な茶室。高校3年次の茶道の授業でも使用される。生徒は授業を通して茶道裏千家初級の資格を取得することができる。



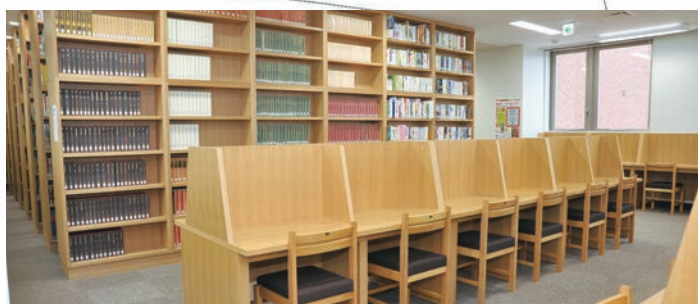
情報室 3号館

情報室には、40以上のデスクトップパソコンを設置しており、操作の基礎からしっかりと学ぶことができる。



家庭科室 3号館

3号館4階の家庭科室には、IH調理器をはじめ、さまざまな最新調理器具を完備している。



図書館・自習室

3号館

25,000冊以上の書物と130席のキャレルがあり、学習環境が整っている。夕方4時以降、自習室として開放され、夜9時まで静かな環境で集中して学習することができる。



義学館 スクールバスで15分



狭山ヶ丘学園総合グラウンドに義学館が2020年6月に完成した。1階には部室・更衣室と、豊富なトレーニング機器を充実させたウエイトルーム、2階には剣道やなぎなたの試合場が3面入る広大な冷暖房完備の武道場がある。武道の授業だけでなく、器械運動やダンスの授業なども行うことができる。体育の授業だけでなく、放課後には、グラウンドで汗を流す多くの部活動がこの施設を利用し、鍛錬する。

在校生の声

「私にとって狭山ヶ丘とは」というテーマで在校生のリアルな意見をインタビューしました。狭山ヶ丘高校で充実した高校生活を送ろう！





創立者 近藤 ちよ
[1913~1996]



創立者近藤ちよ先生は「事にあたって意義を感じよ」と教えられた。親しくそのご聲咳こいこいに接した私は、今、生徒に「感ぜしむべき生き甲斐」は何かと思ひ回らす。それはおそらく「自学自習の姿勢の確立」ではあるまいか。

いかに優れた師に学ぼうとも、学問とは、行き着くところ自ら学ぶ姿勢の確立である。狭山ヶ丘は、この基本姿勢を確立させるために全力を傾けている。

自習室の充実、その表れの一つである。130席の個人キャレルを備える図書館、120席の個人デスクを備える自習室のほか、50席の個人キャレルを備える中学生専用図書館、これらは年間原則無休、夜9時（高校）まで開室される。

終われば、バスで送り届ける。夜間図書館を訪れ、眉秀でたる若者たちがひたすら学ぶ姿勢に接したら、人は、「日本の未来は明るい」と感ずるのではないだろうか。

泉下の近藤ちよ先生は、「あなたがた 今日頑張っていますか」と微笑んでおられるに違いない。

(小川義男)

沿革

昭和25年 4月	近藤ちよ 飯能高等家政女学校を飯能町(現飯能市)に開校	平成16年 5月	(旧)西武ドームでの体育祭を開始(～現在)
昭和35年 4月	「学校法人 狭山ヶ丘高等学校(男女共学)」として入間市の現在地へ移転開校	6月	「近藤ちよ記念内観教育研究所」開設
昭和40年 3月	NHKテレビ「現代の映像」にて内観教育が全国に放映される	平成17年 3月	イギリス・フランスへの修学旅行を実施(～平成27年3月)
昭和47年 2月	日高市初の幼稚園として、さやまが丘幼稚園を併設	平成22年 3月	新校舎3号館完成
4月	法人名称を「学校法人狭山ヶ丘学園」とする	4月	小川義男校長 埼玉県私立中学高等学校協会会長 就任
昭和58年 6月	茶室「悠久庵」完成	6月	狭山ヶ丘高等学校創立50周年
昭和59年 5月	近藤ちよ 自己観察教育の確立および私学教育への貢献が認められ勲四等瑞宝章を受章	平成23年 5月	小川義男校長 著書「大人になると面白い! 学校で習った古文・漢文」出版
平成元年 7月	海外語学研修開始(～現在)	平成25年 4月	狭山ヶ丘高等学校付属中学校開校
平成8年 11月	小川義男 校長に就任 木下 宏 学園理事長に就任	平成26年 3月	狭山ヶ丘学園総合グラウンド完成
平成11年 4月	新入生対象「入学前英語特別予習ゼミ」開始(～現在)	3月	新体育館完成
平成12年 3月	タイへの修学旅行を実施(～平成14年3月) 1号館完成	平成27年 3月	新校舎2号館完成
平成15年 7月	小川義男編、教職員共著による「あらすじで読む日本の名著」出版(80万部)	平成28年 2月	ニュージーランドへの修学旅行を実施(～平成29年2月)
平成16年 3月	カナダ・アメリカへの修学旅行を実施	平成29年 11月	小川義男校長 瑞宝小綬章を受章
		平成30年 2月	ハワイへの修学旅行を実施(～令和2年2月)
		令和2年 6月	総合グラウンドに新管理棟完成
		8月	小川義男 学園理事長を兼任

INFORMATION

本校ウェブサイトよりご予約いただくと、当日スムーズにご案内できます。
(予約なしの当日参加も可能です。)

学校見学説明会

説明会後に個別相談を実施致します。

7月28日(日) 10:00~11:30

8月25日(日) 10:00~11:30

9月22日(日・祝) 10:00~11:30

10月27日(日) 10:00~11:30

11月23日(土・祝) 10:00~11:30

入試個別相談会

12月14日(土) 9:00~12:00

12月21日(土) 9:00~12:00

12月26日(木) 9:00~12:00

狭丘祭 予約不要

9月7日(土) 11:00~15:00
(最終受付14:30)

9月8日(日) 9:30~15:00
(最終受付14:00)

体育祭 予約不要

5月29日(水) 9:00~16:00
会場 バルーナドーム

※今後の状況により、学校説明会などの日程や内容、詳細情報が変更となることがございます。
最新情報は本校のホームページでご確認ください。



学校法人 狭山ヶ丘学園 狭山ヶ丘高等学校

〒358-0011 埼玉県入間市下藤沢981

TEL 04-2962-3844

FAX 04-2962-0656

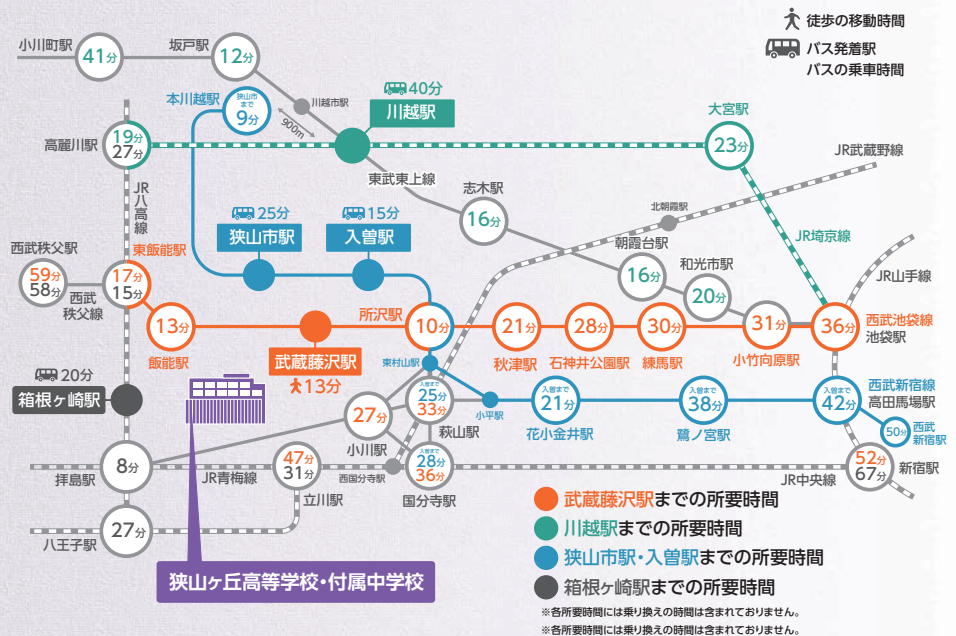


最寄駅からのアクセス



西武池袋線
21 武蔵藤沢駅より徒歩約13分

各主要駅からの所要時間



各駅より無料スクールバスを運行しています

<p>JR川越線-東武東上線 川越駅 西口より約40分 山手日本語学校周辺送迎バス⑥乗り場</p>	6:30 朝ゼミ用
	7:30 登校用
	15:00 (短縮時)
	16:00
	17:00 下校用
	18:00
	19:00
	21:00 特別自習室用

<p>西武新宿線 入曽駅 東口より約15分 西武バス折り返し場</p>	7:00 朝ゼミ用
	8:00 登校用
	15:00 (短縮時)
	16:00
	17:00 下校用
	18:00
	19:00
	21:00 特別自習室用

<p>西武新宿線 狭山市駅 東口より約25分 バス停付近</p>	6:45 朝ゼミ用
	7:45 登校用
	15:00 (短縮時)
	16:00
	17:00 下校用
	18:00
	19:00
	21:00 特別自習室用

<p>JR八高線 箱根ヶ崎駅 西口より約20分 送迎バス⑩乗り場</p>	6:55 朝ゼミ用
	8:00 登校用
	15:00 (短縮時)
	16:00
	17:00 下校用
	18:00
	19:00

○西武池袋線 武蔵藤沢駅 21:00 特別自習室用

※特別自習室利用者の安全を考慮し、21時のみスクールバスを運行しています。